



OBČINA VERŽEJ
OBČINSKI SVET

Ulica bratstva in enotnosti 8
9241 Veržej

ZADEVA: OBRAVNAVA IN SPREJEM POROČILA O IZVAJANJU GJS
ZBIRANJA KOMUNALNIH ODPADKOV NA OBMOČJU
OBČINE VERŽEJ ZA LETO 2025

PREDLAGATELJ: Drago Legen, univ. dipl. inž. agr., župan Občine Veržej

POROČEVALEC: Predstavnik Komunalno stanovanjskega podjetja Ljutomer

PРАВNA OSNOVNA:

- 29. člen Zakona o lokalni samoupravi (Uradni list RS, št. 94/07 - uradno prečiščeno besedilo, 27/08 - odl. US, 76/08, 79/09, 51/10, 84/10 - odl. US, 40/12 - ZUJF, 14/15 - ZUUJFO, 76/16 - odl. US, 11/18 - ZSPDSLS-1, 30/18, 61/20 - ZIUZEOP-A, 80/20 - ZIUOOPE),
- Odlok o načinu opravljanja obvezne lokalne gospodarske javne službe ravnanja s komunalnimi odpadki v občini Veržej (Uradno glasilo slovenskih občin, št. 45/2017)
- 15. člen Statuta Občine Veržej (Uradno glasilo slovenskih občin, št. 62/21, 39/25)

NAMEN: Obravnava in sprejem

PREDLOG SKLEPA:

Na podlagi 29. člena Zakona o lokalni samoupravi (Uradni list RS, št. 94/07 - uradno prečiščeno besedilo, 27/08 - odl. US, 76/08, 79/09, 51/10, 84/10 - odl. US, 40/12 - ZUJF, 14/15 - ZUUJFO, 76/16 - odl. US, 11/18 - ZSPDSLS-1, 30/18, 61/20 - ZIUZEOP-A, 80/20 - ZIUOOPE), Odloka o načinu opravljanja obvezne lokalne gospodarske javne službe ravnanja s komunalnimi odpadki v občini Veržej (Uradno glasilo slovenskih občin, št. 45/2017) in 15. člena Statuta Občine Veržej (Uradno glasilo slovenskih občin, št. 62/21, 39/25) je Občinski svet Občine Veržej na ___ redni seji dne _____ sprejel naslednji

SKLEP

Občinski svet Občine Veržej se je seznanil s Poročilom o izvajanju gospodarske javne službe zbiranja komunalnih odpadkov na območju občine Veržej za leto 2025.

Župan Občine Veržej,
Drago Legen, univ. dipl. inž. agr.



KOMUNALNO-STANOVANJSKO PODJETJE LJUTOMER d.o.o.
Ulica Rada Pušenjaka 9, 9240 Ljutomer
tel: (02) 584 92 60, fax: (02) 584 92 75, www.ksp-ljutomer.si, info@ksp-ljutomer.si

OBČINA VERŽEJ	
Prejeto: 25. 02. 2026	Sig. znak:
Vredn.:	Priloge:
Številka zadeve: 2541-4/2026-3	

POROČILO
O IZVAJANJU GOSPODARSKE JAVNE SLUŽBE ZBIRANJA
KOMUNALNIH ODPADKOV NA OBMOČJU OBČINE
VERŽEJ
za leto 2025

Ljutomer, 24.2.2025

Organizator zbiranja in
prevoza odpadkov:

Boštjan RAUTER

KOMUNALNO-STANOVANJSKO
PODJETJE LJUTOMER d.o.o.
Ulica Rada Pušenjaka 9 2

KSP Ljutomer d.o.o.

Direktor:

Damjan KLEMEN

C

C

REPRODUCED FROM THE
OFFICIAL RECORDS OF THE
UNITED STATES GOVERNMENT

VSEBINA

- I. SPLOŠNO
- II. IZVAJANJE ZBIRANJA KOMUNALNIH ODPADKOV
 - A. Obseg izvajanja javne službe zbiranja komunalnih odpadkov v preteklem letu
 - B. Mešani komunalni odpadki
 - C. Zbiranje biološko razgradljivih kuhinjskih odpadkov in zelenega vrtnega odpada
 - D. Zbiranje odpadne embalaže
 - E. Akcija kosovnih in akcija nevarnih odpadkov
 - F. Zbirni center Ljutomer
 - G. Zbiranje odpadnih nagrobnih sveč
 - H. Sortirna analiza mešanih komunalnih odpadkov
 - I. Ravnanje s prevzetimi odpadki
 - J. Obveščanje in ozaveščanje
 - K. Izkaz poslovnega izida

I. SPLOŠNO

II. IZVAJANJE ZBIRANJA KOMUNALNIH ODPADKOV

A. OBSEG IZVAJANJA JAVNE SLUŽBE ZBIRANJA KOMUNALNIH ODPADKOV V PRETEKLEM LETU

Javna služba zbiranja komunalnih odpadkov je obsegala sledeče aktivnosti:

- Prezemanje mešanih komunalnih odpadkov na prevzemnih mestih po sistemu od vrat do vrat, vključno s prevozom v regijski center.
- Prezemanje plastične, kovinske in sestavljene embalaže ter folij in embalažnega stiropora na prevzemnih mestih prav tako po sistemu od vrat do vrat, vključno z odvozom do zbirnega centra, tehtanjem, evidentiranjem, kontrolo, odbiranjem in pripravo na predajo pooblaščenemu zbiralcu odpadne embalaže.
- Prezemanje biološko razgradljivih kuhinjskih odpadkov in zelenega vrtnega odpada na prevzemnih mestih po sistemu od vrat do vrat, vključno z odvozom do zbirnega centra, tehtanjem, evidentiranjem, kontrolo, odbiranjem in pripravo na prevoz v regijski center.
- Čiščenje in dezinfekcija zabojnikov za biološko razgradljive kuhinjske odpadke in zeleni vrtni odpad.
- Izvedba letne akcije zbiranja kosovnih odpadkov prav tako na prevzemnih mestih po sistemu od vrat do vrat, vključno s pripravo na prevoz do regijskega centra ali odvozom do zbirnega centra.
- Izvedba letne akcije nevarnih odpadkov s premično zbiralnico po skupinskih zbirnih točkah.
- Upravljanje Zbirnega centra Ljutomer.
- Prezemanje odpadnih nagrobnih sveč na prevzemnih mestih po pokopališčih.
- Zbiranje odpadnih avtomobilskih gum v Zbirnem centru Ljutomer.
- Obveščanje in ozaveščanje občanov oz. povzročiteljev.

POVZETEK PODATKOV IZ REGISTRA ODJEMNIH MEST:

Na podlagi zabožnikov za zbiranje mešanih komunalnih odpadkov je vzpostavljen register povzročiteljev oz. kataster odjemnih mest. Povzetek števila posod po volumnu na dan 31.12.2025 je prikazan v naslednji tabeli:

PROSTORNINE POSOD v litrih	Namen posode	Veržej (kom.)	Skupni vol. v litrih
60	MKO gospodinjstva	113	6.780
80	MKO gospodinjstva	101	8.080
120	MKO gospodinjstva	174	20.880
240	MKO gospodinjstva	33	7.920
660	MKO gospodinjstva	1	660
1100	MKO gospodinjstva		
bloki (30 l/osebo)	MKO gospodinjstva	37	1.110
VREČE - 60 l volumen	MKO gospodinjstva		
VREČE - 80 l volumen	MKO gospodinjstva		
INST. VOL. ZA MKO V GOSPODINJSTVIH		459	45.430
60	MKO gospodarstvo	2	120
80	MKO gospodarstvo	2	160
120	MKO gospodarstvo	11	1.320
240	MKO gospodarstvo	11	2.640
360	MKO gospodarstvo		
660	MKO gospodarstvo		
700	MKO gospodarstvo		
770	MKO gospodarstvo		
900	MKO gospodarstvo		
1100	MKO gospodarstvo	14	15.400
5000	MKO gospodarstvo	4	20.000
10000	MKO gospodarstvo		
INST. VOL. ZA MKO V GOSPODARSTVU		44	39.640
80	BIO	25	2.000
120	BIO	50	6.000
240	BIO	10	2.400
360	BIO		
770	BIO		
1100	BIO		
INŠTALIRANI VOLUMEN ZA BIO		85	10.400
80	Mešana embalaža	2	160
120	Mešana embalaža	175	21.000
240	Mešana embalaža	169	40.560
1100	Mešana embalaža	12	13.200
5000	Mešana embalaža	1	5.000
INSTAL. VOL. ZA MEŠANO EMBALAŽO		357	74.760
120	Papir in karton	71	8.520
240	Papir in karton	12	2.880
1100	Papir in karton	4	4.400
5000	Papir in karton	1	5.000
INSTAL. VOL. ZA PAPIR IN KARTON		88	15.800
120	Steklo	126	15.120
240	Steklo	10	2.400
1100	Steklo	4	4.400
INSTALIRANI VOLUMEN ZA STEKLO		140	21.920

KOLIČINE ZBRANIH ODPADKOV:

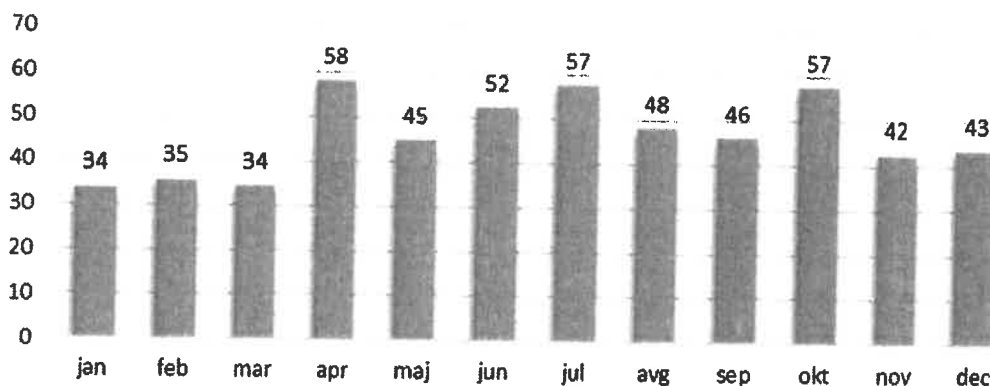
V naslednji tabeli so prikazane vrste in količine vseh komunalnih odpadkov, zbranih v okviru izvajanja javne službe zbiranja določenih vrst komunalnih odpadkov na območju občine.

ODPADKI 2025 (v tonah)		ZCL	TEREN	ZC + TEREN
		VERŽEJ	VERŽEJ	VERŽEJ
150101	Papirna in kartonska embalaža	0,950	7,390	8,340
150106	Mešana embalaža	0,160	99,240	99,400
150107	Steklena embalaža	1,850	17,260	19,110
160103	Izrabljene avtomobilske gume -	4,840	1,530	6,370
160107	Oljni filtri	0,000	0,000	0,000
180103	Odpadki iz vidika preventive pred infk.	0,004	0,002	0,006
200101	Papir in karton	1,080	8,670	9,750
200102	Steklo	0,000	0,000	0,000
200110	Oblačila	0,000	1,670	1,670
200119	Pesticidi	0,012	0,005	0,017
200121	Fluorescentne cevi	0,031	0,000	0,031
200123	Hladilni in zmrzovalni aparati	1,580	0,300	1,880
200125	Jedilno olje in maščobe	0,150	0,000	0,150
200126	Olja in maščobe - (motorna)	0,280	0,110	0,390
200127	Barve, tiskarske barve, lepila	1,570	0,130	1,700
200132	Zdravila	0,030	0,005	0,035
200133	Baterije in akumulatorji	0,037	0,005	0,042
200135	Televizije in monitorji	0,220	0,000	0,220
200136	Zavržena električna in elektronska oprema	3,140	0,809	3,949
200138	Drugi les, ki ni zajet v 20 01 37	0,000	0,000	0,000
200140	Kovine	1,440	1,240	2,680
200199	Drugi tovrstni odpadki	0,000	0,000	0,000
200201	Biološki odpadki	0,200	67,380	67,580
200201	Biološki odpadki - veje ZC	5,740	0,520	6,260
200202	Zemlja in kamenje	0,000	0,000	0,000
200203	Odpadne nagrobne sveče	0,000	2,010	2,010
200301	Mešani komunalni odpadki	11,970	219,140	231,110
200307	Kosovni odpadki	25,560	67,080	92,640
SKUPAJ		60,844	494,496	555,340
		11%	89%	100%

V letu 2025 je bilo zbranih 555 ton komunalnih odpadkov. Od tega se jih je 89% zbralo na terenu in 11 na ZC Ljutomer. Primerjava z letom 2024 pokaže, da se je v letu 2024 zbralo 15 ton več odpadkov kot v prejšnjem letu.

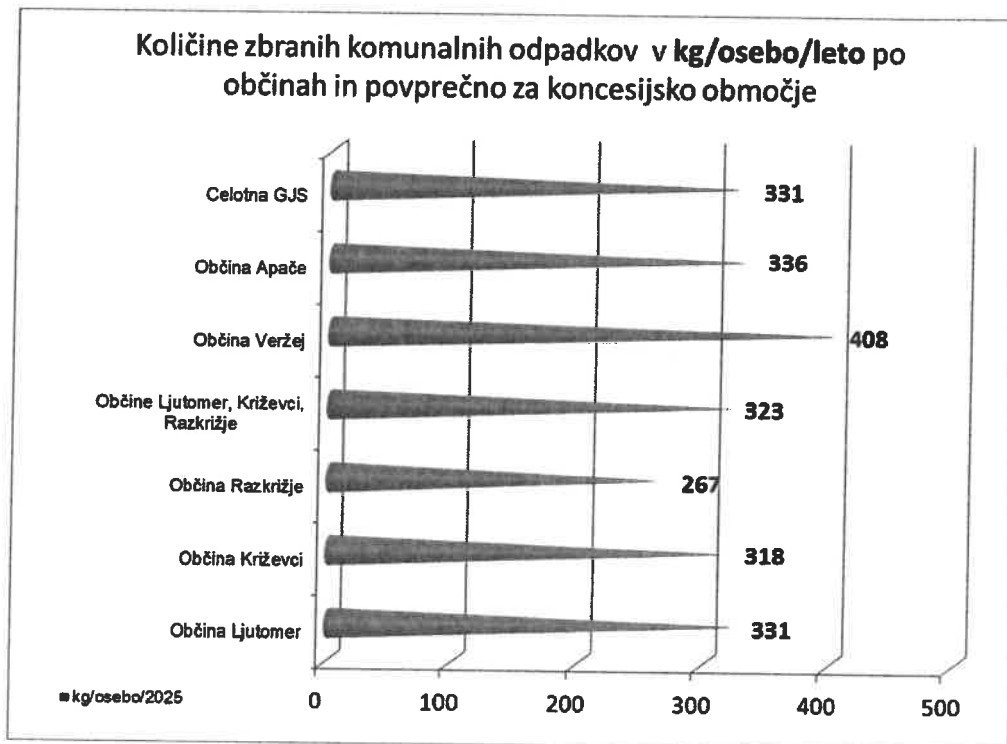
Iz spodnjega grafikona je razvidno, da se je v aprilu, juliju in oktobru zbralo največ komunalnih odpadkov. Iz grafa je razviden tudi sezonski vpliv, saj se v zimskih mesecih zbere manj odpadkov.

Mesečne mase zbranih vseh komunalnih odpadkov (v tonah) Občina Veržej za leto 2025



V Občini Veržej se je v letu 2025 zbralo 408 kg odpadkov na osebo oz. prebivalca, kar je prikazano v spodnjem grafu.

Količine zbranih komunalnih odpadkov v kg/osebo/leto po občinah in povprečno za koncesijsko območje



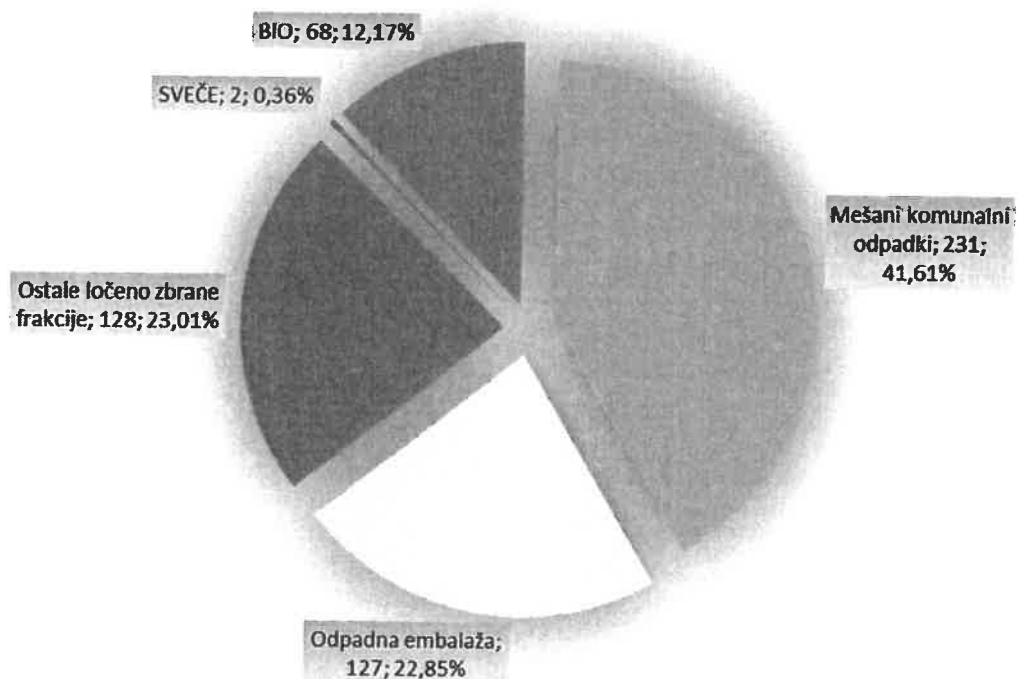
DELEŽ LOČEVANJA ODPADKOV NA IZVORU

Naslednja tabela prikazuje masne količine ločevanja odpadkov na izvoru.

Embalaža 2025 (v tonah)	ZC	TEREN	ZC + TEREN
	VERŽEJ	VERŽEJ	VERŽEJ
Papirna in kartonska embalaža	0,950	7,390	8,340
Mešana embalaža	0,160	99,240	99,400
Steklena embalaža	1,850	17,260	19,110
SKUPAJ	2,960	123,890	126,850

Diagram v nadaljevanju prikazuje pa odstotek ločevanja odpadkov na izvoru, ki znaša 59%. Kar pomeni, da se na izvoru zbere 41 % mešanih komunalnih odpadkov, ostale frakcije odpadkov pa se zberejo ločeno. Največ se zbere odpadne embalaže 23,58%, nato ločeno zbranih frakcij 19,2 % in bioloških odpadkov samo 13,46 % ter 0,43 % sveč.

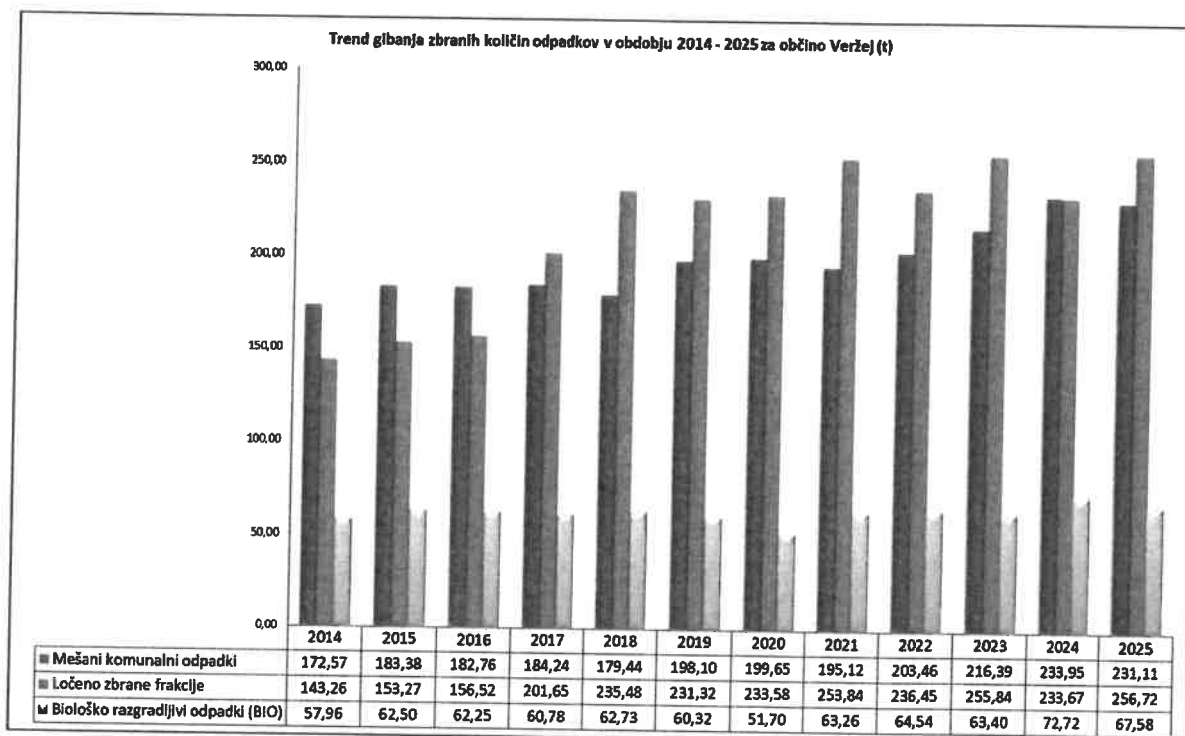
Mase (t) in % deleži ločeno zbranih frakcij Občina Veržej v 2025



Grafikon, ki sledi, prikazuje trend gibanja zbranih količin komunalnih odpadkov v obdobju od 2014 do 2024, v občini Veržej .

Iz grafikona lahko razberemo, da so se zbrani odpadki v tem obdobju vsako leto povečevali. Večina teh odpadkov je bila ločeno zbrana na izvoru kot mešana embalaža, biološki odpadki ali pa je bila kot steklo, kovina, les ali kosovni odpadki oddana v zbirnem centru Ljutomer, na ekoloških otokih ali ob odvozu kosovnih odpadkov.

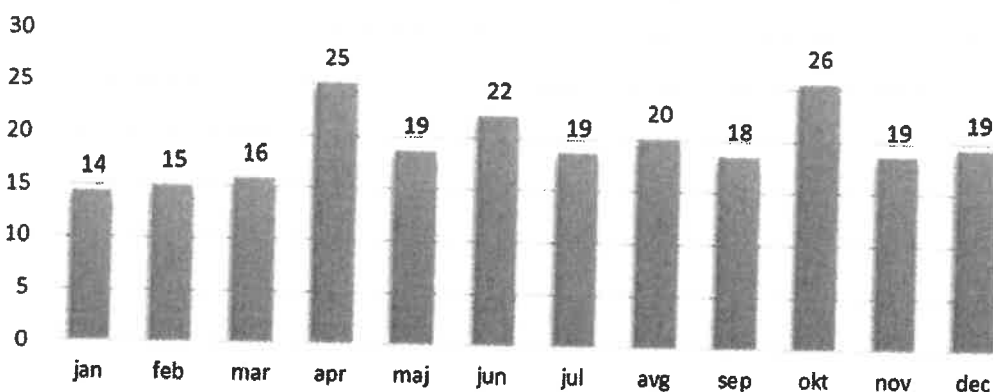
Primerjava po letih pokaže, da je največji porast količin v opazovanem obdobju predvsem pri ločeno zbranih frakcijah, medtem ko je rast mešanih komunalnih odpadkov bistveno manjša.



B. MEŠANI KOMUNALNI ODPADKI

V obravnavanem letu smo izvajali zbiranje mešanih komunalnih odpadkov v skladu s sprejetim letnim programom. Posebnih odstopanj od programa ni bilo. Dinamika zbiranja teh komunalnih odpadkov je bila 14-dnevna po v naprej določenih datumskih terminih. Iz količin zbranih komunalnih odpadkov je razvidno, da je te vrste količinsko največ.

Mesečne mase zbranih MEŠANIH komunalnih odpadkov (v tonah)
Občina Veržej za leto 2025



Iz zgornjega grafa je moč razbrati, da je bilo v aprilu in oktobru zbranih največ mešanih komunalnih odpadkov, v zimskih mesecih je odpadkov manj. Skupno je bilo v letu 2024 zbranih 231 ton mešanih komunalnih odpadkov. Medletna primerjava pokaže, da se je v letu 2025 zbralo 2 toni mešanih komunalnih odpadkov manj kot v letu 2024.

C. ZBIRANJE BIOLOŠKO RAZGRADLJIVIH KUHINJSKIH ODPADKOV IN ZELENEGA VRTNEGA ODPADA

Ločeno zbiranje biološko razgradljivih kuhinjskih odpadkov in zelenega vrtnega odpada na območju celotne občine za gospodinjstva, ki so se odločila za predajo teh odpadkov izvajalcu javne službe, se je izvajalo celotno obravnavano leto v skladu s potrjenim programom.

Zagotovljena je bilo dezinfekcija teh zabojnikov v sklopu izvajanja javne službe in sicer s preparatom Taco Multi-desinfect, proizvajalca Tarmann Chemie Ges.m.b.H, ki je kot kompleks proencimov in mikroorganizmov kompleksen biološki aktivator za higiensko sanacijo komunalne tehnološke opreme in transportnih sredstev.

Delež hišnih kompostnikov v% in % vključenosti v odvoz BIO odpadkov v Občini Veržej na dan 31.12.2025

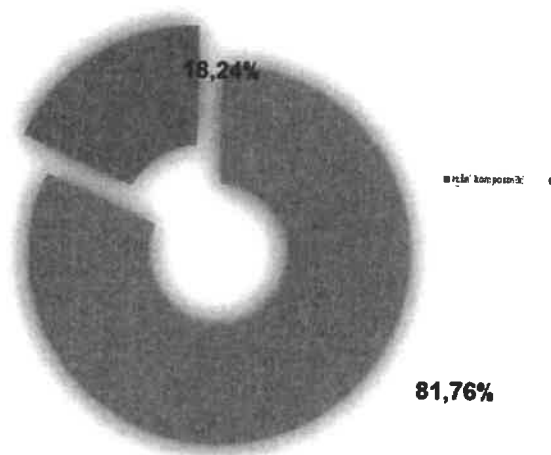
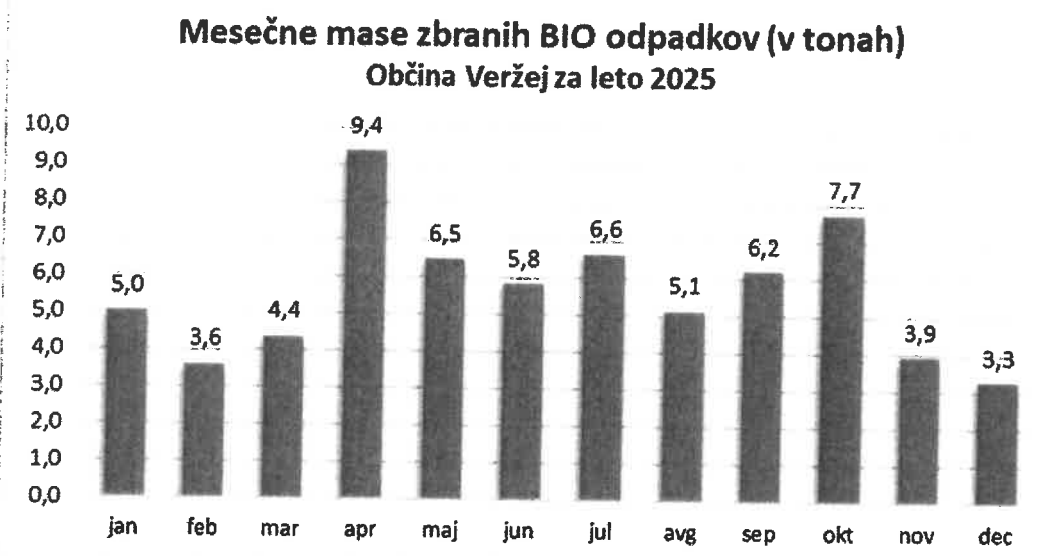




Diagram prikazuje da je le dobrih 18.24 % gospodinjstev vključenih v predajo »BIO odpadkov« nam kot izvajalcu GJS, ostalih 81.76 % gospodinjstev pa uporablja hišne kompostnike.



D. ZBIRANJE ODPADNE EMBALAŽE

V preteklem letu smo odpadno embalažo zbirali v zbiralnicah ločenih frakcij in dodatno z rumenim zabojnikom za zbiranje mešane embalaže. Sistem zbiranja odpadne embalaže »od vrat do vrat« je deloval tako, da smo v tedenski dinamiki izmenično zbirali mešane komunalne odpadke, namenjene v obdelavo ter kasnejšo odlaganje, in rumene zabojnike z odpadno embalažo.

Zbiranje po zbiralnicah ločenih frakcij je potekalo v dvotedenski dinamiki po v naprej določenih datumih.

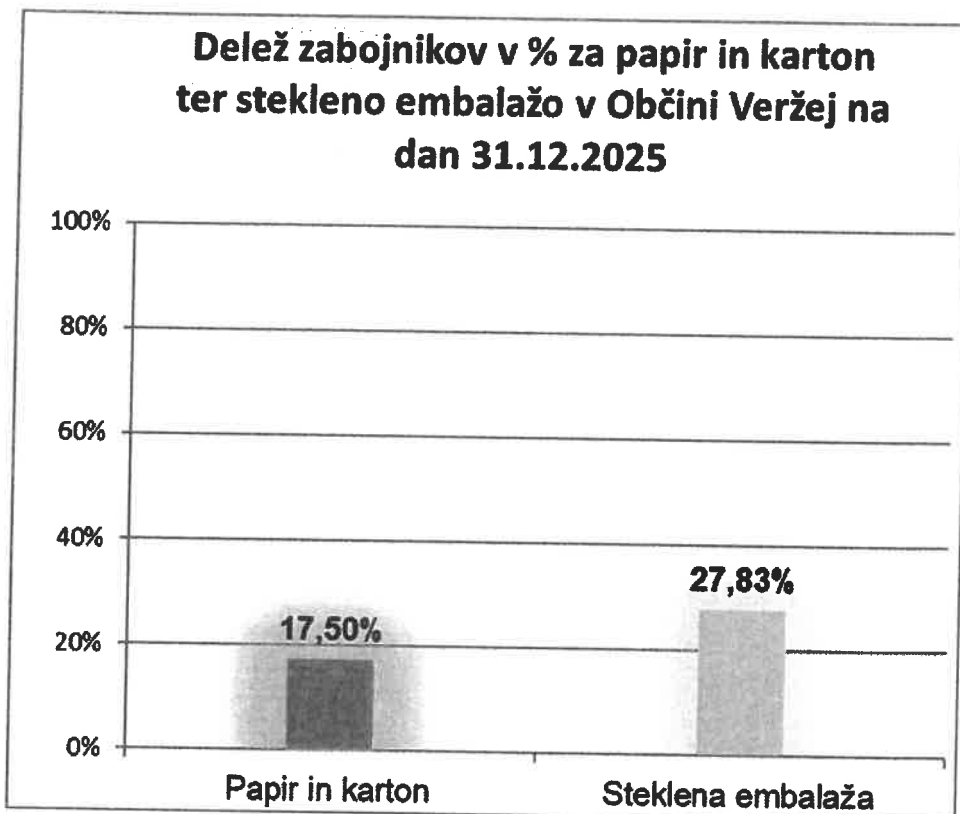
Skupno so bile po frakcijah zbrane sledeče količine embalaže:

Embalaža 2025 (v tonah)

ODPADEK	ZC	TEREN	ZC + TEREN
	VERŽEJ	VERŽEJ	VERŽEJ
Papirna in kartonska embalaža	0,950	7,390	8,340
Mešana embalaža	0,160	99,240	99,400
Steklena embalaža	1,850	17,260	19,110
SKUPAJ	2,960	123,890	126,850

Med komunalnimi odpadki je precej odpadkov, ki so ponovno uporabljivi, to so surovinski odpadki. Prav zaradi tega je smotrno ločeno zbiranje odpadkov. Z ločenim zbiranjem odpadkov na samem izvoru (pri gospodinjstvih) lahko zmanjšamo količino odpadkov, ki končajo na odlagališčih.

Odstotek instaliranih zabojnikov za papir in karton ter stekleno embalažo glede na vključenost vseh povzročiteljev na dan 31.12.2025 je razviden is sledečega diagrama:



E. AKCIJA KOSOVNIH IN AKCIJA NEVARNIH ODPADKOV

V obravnavanem letu je bil četrto leto uporabljen nov način zbiranja kosovnih odpadkov v akciji na klic, ki se je izkazal za primernejšega in uspešnejšega. Kot je že dolgoletna praksa se je zbiralo predvsem:

- kosovne odpadke,
- kovinske odpadke,
- odpadno hladilno tehniko iz gospodinjstev.

	VERŽEJ
NAROČENO:	86
REŠENO:	86

V preteklem letu je na območju obravnavane občine bilo zabeleženih 86 naročil .

Zbrane količine na terenu so bile sledeče:

KOSOVNI ODPADKI AKCIJA 2025		TEREN
KLAS. ŠTEV	ODPADEK	VERŽEJ
02 01 04	ODPADNA PLASTIKA-umazana folija	
15 01 01	Papirna in kartonska embalaža	
16 01 03	Izrabljene avtomobilske gume -	1,250
20 01 02	Steklo	
20 01 23*	Hladilni in zmrzovalni aparati	0,300
20 01 27*	Barve, tiskarske barve, lepila	
20 01 35*	Tv in monitorji	
20 01 36	Elektronska oprema - MGA+VGA	0,650
20 01 40	Kovine	1,240
20 03 01	Mešani komunalni odpadki	1,240
20 03 07	Kosovni odpadki	64,300
	SKUPAJ	68,980

Spodnja tabela nam pokaže zbrane količine nevarnih odpadkov zbranih v akciji:

Zbrane količine so bile sledeče:

ZBIRANJE NEVARNIH ODPADKOV 2025 - v tonah		OBČINA
	ODPADEK	VERŽEJ
15 01 10*	Zaoljena embalaža	0,010
18 01 03*	Igle	0,002
20 01 19*	Pesticidi	0,005
20 01 25	Jedilno olje in maščobe	
20 01 26*	Olja in maščobe - (motorna)	0,110
20 01 27*	Barve, tiskarske barve, lepila	0,130
20 01 32	Zdravila	0,005
20 01 33*	Baterije in akumulatorji	0,005
	SKUPAJ	0,267

F. ZBIRNI CENTER LJUTOMER

Zbirni center Ljutomer je delno pokrit prostor, urejen in opremljen za ločeno zbiranje in prehodno skladiščenje vseh vrst ločenih frakcij komunalnih odpadkov kjer povzročitelji iz širše okolice izvajalcu javne službe zbiranja komunalnih odpadkov prepuščajo te frakcije in kosovne odpadke.

V okviru javne službe je v zbirnem centru zagotovljeno ločeno zbiranje:

- papirja in lepenke vseh vrst in velikosti, vključno z odpadno embalažo iz papirja in lepenke,
- stekla vseh velikosti in oblik, vključno z odpadno embalažo iz stekla,
- plastike, vključno z odpadno embalažo iz plastike ali sestavljenih materialov,
- odpadkov iz kovin, vključno z odpadno embalažo iz kovin,
- lesa, vključno z odpadno embalažo iz lesa,
- oblačil,
- tekstila,
- jedilnega olja in maščob,
- barv, črnila, lepil in smol, ki ne vsebujejo nevarnih snovi,
- detergentov, ki ne vsebujejo nevarnih snovi,
- baterij in akumulatorjev, ki niso razvrščene v skupine 16 06 01, 16 06 02 ali 16 06 03 v klasifikacijskem seznamu odpadkov, določenem v predpisu o ravnanju z odpadki,
- električne in elektronske opreme, ki ne vsebuje nevarnih snovi, in
- kosovnih odpadkov.

Zbirni center je v preteklem letu obratoval po naslednjem delovnem času:

PONEDELJEK, TOREK, SREDA, ČETRTEK IN PETEK : 7^h – 17^h

SOBOTA - vsaka prva in druga v mesecu: 8^h – 12^h

Zbrane ločene frakcije se do predaje skladiščijo v namenskih zabojnikih.

G. ZBIRANJE ODPADNIH NAGROBNIH SVEČ

Uredba o ravnanju z odpadnimi nagrobnimi svečami določa, da mora izvajalec lokalne javne službe zbiranja komunalnih odpadkov zagotoviti tudi ločeno prevzemanje odpadnih nagrobnih sveč z javnih površin (ob spomenikih in drugih javnih obeležjih) ter pri upravljavcih pokopališč katerih površina ne presega 15 ha.

Na pokopališču v občini so v skladu z zakonodajo urejeni zabojniki za zbiranje odpadnih nagrobnih sveč, zbiranje pa poteka utečeno in nemoteno. V preteklem letu je bil načrtovan prevzem odpadnih nagrobnih sveč v štirinajstdnevni dinamiki ločeno s smetarskim vozilom. Oktobra in novembra je bilo pogostejše prevzemanje delno 1x in delno celo 2x tedensko.

SVEČE 2025 (v tonah)	
ODPADEK	TEREN
	VERŽEJ
Odpadne nagrobne sveče	2,010
SKUPAJ	2,010

V letu 2025 je bilo na pokopališču v občini zbrano 2,010 kg odpadnih nagrobnih sveč .

H. SORTIRNA ANALIZA MEŠANIH KOMUNALNIH ODPADKOV

Podjetje KSP Ljutomer d.o.o. kot koncesionar zbiranja in prevoza komunalnih odpadkov v občini Veržej, mora glede na določila 21. člena uredbe o obvezni občinski gospodarski javni službi zbiranja komunalnih odpadkov (Ur.l. RS, 33/17 in 60/18) in Priloge 4 te uredbe opraviti eno sortirno analizo mešanih komunalnih odpadkov na leto.

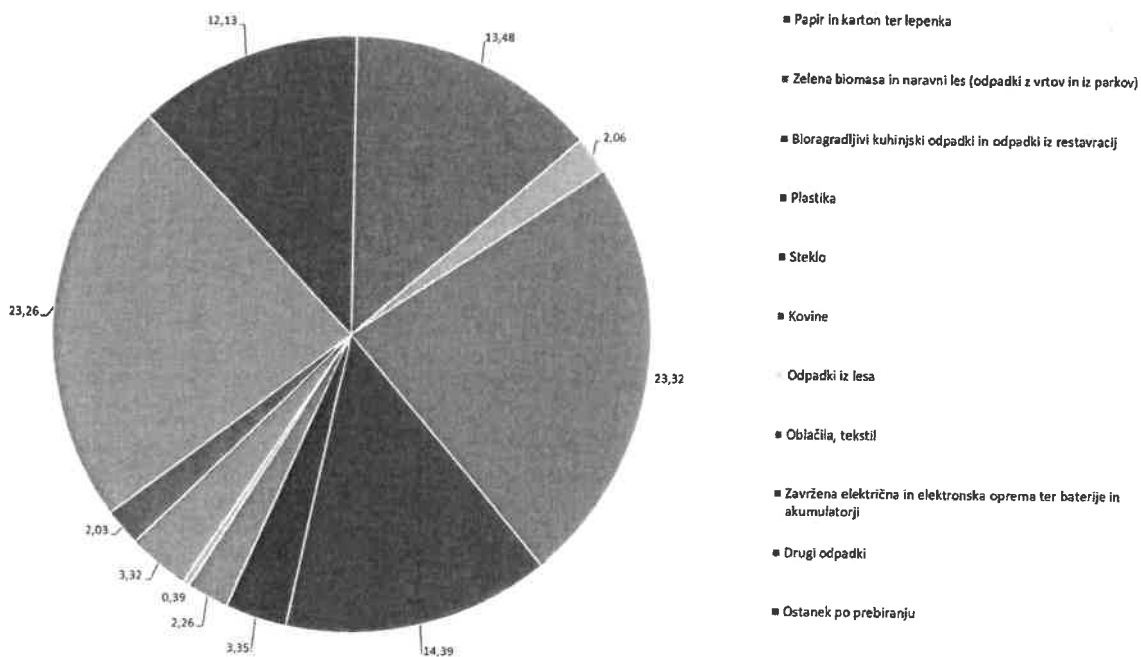
Sortirna analiza mešanih komunalnih odpadkov je bila opravljena v sodelovanju z Nacionalnim laboratorijem za zdravje, okolje in hrano in izvedena dne .

Glede na rezultate opravljene analize lahko vidimo, da je v odvzetem vzorcu MKO največja vsebnost organskih kuhinjskih odpadkov, kar 23 % , ki ne sodijo med mešane komunalne odpadke, ter da so med mešanimi komunalnimi odpadki prisotni odpadki, ki ne sodijo med te odpadke, kot so embalaža, tekstil papir in steklo.

POROČILO O SORTIRNI ANALIZI MEŠANIH KOMUNALNIH ODPADKOV V OBČINI VERŽEJ

Frakcija (kg)	Podfrakcija (kg)	Datum izvajanja: 19.02.2025		KOLIČINA ODPADKA (%)
		D1 (kg)	Vsota (kg)	
Papir in karton ter lepenka	Papir in karton ter lepenka (brez papirnatih serviet, brisač in robčkov)	21,70	41,8	13,48
	Papirna in kartonska embalaža ter embalaža iz lepenke	16,20		
	Sestavljena (kompozitna) embalaža, pri kateri je prevladujoč material papir (npr. tetrapak)	3,90		
Zelena biomasa in naravni les (odpadki z vrtov in iz parkov)	Veje	0,80	6,4	2,06
	Preostala zelena biomasa (listje, trava...)	5,60		
Bioragradljivi kuhinjski odpadki in odpadki iz restavracij	Organski kuhinjski odpadki iz gospodinjstva (in papirnatih serviete, brisače in robčki)	72,30	72,3	23,32
	Odpadki z živalskih trgov (s tržnic)	0,00		
Plastika	Plastika (brez OEEO)	25,60	44,6	14,39
	Plastična embalaža	17,60		
	Sestavljena (kompozitna) embalaža, pri kateri je prevladujoč material plastika.	1,40		
Steklo	Steklo	0,00	10,4	3,35
	Steklena embalaža	10,40		
Kovine	Kovine (brez OEEO in baterij)	1,00	7	2,26
	Kovinska embalaža	3,70		
	Sestavljena (kompozitna) embalaža, pri kateri je prevladujoč material kovina.	2,30		
Odpadki iz lesa	Odpadki iz lesa (brez vej)	1,20	1,2	0,39
	Lesena embalaža	0,00		
Oblačila, tekstil	Oblačila, tekstilije, obutev	10,30	10,3	3,32
	Embalaža iz tekstila	0,00		
Zavržena električna in elektronska oprema ter baterije in akumulatorji	Zavržena električna in elektronska oprema	6,30	6,3	2,03
	Baterije in akumulatorji	0,00		
Drugi odpadki	Odpadki, ki niso navedeni v skupinah od 1 do 9, npr. plenice, keramika, odpadni gradbeni materiali, iztrebki malih živali in podobno	72,10	72,1	23,26
Ostane po prebiranju	Presevek skozi sito (zrna velikosti ≤ 20 mm)	37,60	37,6	12,13
SKUPAJ SORTIRANO [kg]:			310	100

SORTIRNA ANALIZA VERŽEJ 2025



I. RAVNANJE S PREVZETIMI ODPADKI

Prevzeti komunalni odpadki se na zbirnem centru stehtajo in evidentirajo v dnevnik zbirnega centra, izvede se vizualna kontrola ter odbere neustrezne odpadke. Po opravljeni kontroli in odbiranju se zbrane odpadke pripravi po vrstah za transport in nato prehodno skladišči.

Ločeno pripravljeni odpadki za transport se predajo v skladu z zakonodajo regijskemu centru za ravnanje z odpadki in posameznim državnim shemam za ravnanje z različnimi vrstami odpadkov (embalaže, OEEO, sveče, zdravila, gume, fitofarmaceutska sredstva itd.). Za vse količine predanih odpadkov se vodi evidenca in spletni arhiv z Uredbo o odpadkih predpisanimi evidenčnimi listi. Slednji vsebujejo podatke o vrsti in masni količini predanih odpadkov in so potrjeni s strani prejemnika in prevoznika odpadkov.

J. OBVEŠČANJE IN OZAVEŠČANJE

Kot izvajalec javne službe zbiranja komunalnih odpadkov smo o vseh zadevah, ki so povezane z izvajanjem javne službe zbiranja komunalnih odpadkov komunicirali z uporabniki in jih obveščali o načinu izvajanja na sledeče načine:

- vsako gospodinjstvo je prejelo koledar s podrobnimi informacijami o potrebnem ravnanju s komunalnimi odpadki ter natančno časovno opredelitvijo zbiranja posameznih vrst odpadkov v občini,
- s seznanjanjem z aktualnimi problemi in predpisi preko dopisov in obvestil na posebnih položnicah,
- z prispevkom na lokalnem radiju,
- z osebnim informiranjem uporabnikov (operativni delavci na terenu, vodstvo službe),
- s pisnim komuniciranjem s posamezniki ali z vsemi uporabniki v konkretnih primerih,
- z izvedbo skupnih akcij osveščanja v povezavi s šolami, lokalnimi skupnostmi in ministrstvom,
- preko spletne strani,
- s sodelovanjem z vrtci in šolami (predstavitve, ogledi zbirnega centra, razlage, članki),
- s sodelovanjem v čistilni akciji.

K. IZKAZ POSLOVNEGA IZIDA

V nadaljevanju je prikazan izkaz poslovnega izida dejavnosti zbiranja in prevoza odpadkov za poslovno leto končano 31.12.2025 za občino Veržej.

(v EUR)	Veržej
1. Čisti prihodki od prodaje	154.271
<i>a. Prihodki GJS - zbiranje in prevoz</i>	<i>84.591</i>
<i>b. Prihodki odlaganje CEROP</i>	<i>66.364</i>
<i>c. ostali prihodki</i>	<i>3.317</i>
2. Drugi poslovni prihodki	2.869
3. Stroški blaga, materiala in storitev	94.882
a) Stroški materiala	9.420
b) Stroški storitev	85.463
- od tega odlaganje CEROP	66.373
- od tega najemnine	1.059
4. Stroški dela	42.865
5. Odpisi vrednosti	4.418
a) Amortizacija	4.259
b) Odpisi obratnih in osnovnih sredstev	159
6. Drugi poslovni odhodki	2.757
7. Finančni prihodki	475
8. Finančni odhodki	-
9. Drugi prihodki	-
10. Drugi odhodki	-
11. Splošni stroški	15.078
12. Bruto poslovni izid obračunskega obdobja	(2.387)

V letu 2025 smo na dejavnosti zbiranja in prevoza odpadkov v občini Veržej ustvarili negativni bruto poslovni izid v višini 2.387 EUR.

Ustvarjeni čisti prihodki od prodaje znašajo 154.271 EUR, od tega ostali prihodki znašajo 3.317 EUR in se pretežno nanašajo na prihodke od prodaje odpadnega materiala ter prihodke od sprejema gradbenih odpadkov. Drugi poslovni prihodki znašajo 2.869 EUR in se pretežno nanašajo na refundacije dolgotrajnih bolniških odsotnosti, prejete trošarine za leto 2025, odškodnine od zavarovalnic in izterjane stroške izvršb.

V letu 2025 znašajo stroški blaga, materiala in storitev 94.882 EUR, stroški dela 42.865 EUR in odpisi vrednosti 4.418 EUR. Drugi poslovni odhodki v višini 2.757 EUR predstavljajo predvsem izdatke za varstvo okolja ter koncesijsko dajatev.

Finančni prihodki v višini 475 EUR predstavljajo prihodke iz naslova zamudnih obresti.

Splošni stroški, ki odpadejo na občino Veržej znašajo 15.078 EUR.

